

وزارت بهداشت، درمان و آموزش پزشکی
معاونت آموزشی
دبیرخانه شورای آموزش علوم پایه پزشکی، بهداشت و تخصصی
مرکز سنجش آموزش پزشکی

سوالات آزمون ورودی دکتری تخصصی (Ph.D)

سال تحصیلی ۹۶-۹۷

رشته: مدیریت خدمات بهداشتی درمانی

تعداد سئوالات: ۱۵۰

زمان پاسخگویی: ۱۵۰ دقیقه

تعداد صفحات: ۲۰

مشخصات داوطلب:

نام:

نام خانوادگی:

داوطلب عزیز

لطفا قبل از شروع پاسخگویی،

دفترچه سوالات را از نظر تعداد صفحات به دقت مورد بررسی قرار داده و در صورت وجود

هرگونه اشکال به مسئولین جلسه اطلاع دهید.

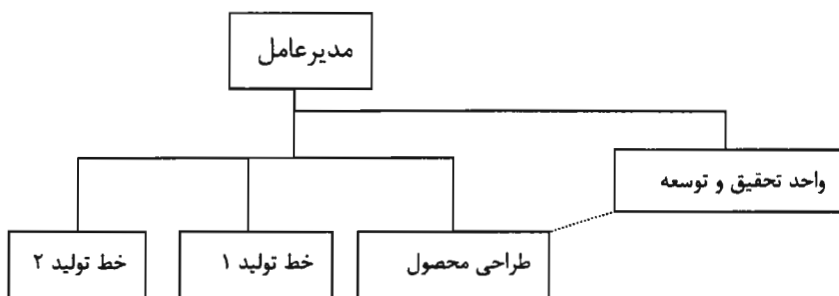
توجه: استفاده از ماشین حساب مجاز نمی باشد.

تئوری‌های مدیریت

- ۱- کدام یک از موارد زیر به مدیران کمک می‌کند تا در شرایط نامطمئن یک سلسله تصمیمات مرتبط به هم را مورد بررسی قرار دهند؟
الف) نمودار گانت ب) شبکه PERT ج) برنامه‌ریزی خطی د) درخت تصمیم‌گیری
- ۲- براساس کدام یک از دیدگاه‌های زیر، سازمان دارای نظم و وحدت نبوده، بلکه از ویژگی‌های عدم اطمینان، تصویر ذهنی، پیچیدگی و تناقض برخوردار است؟
الف) مدرنیسم ب) اثبات‌گرایی ج) پست مدرنیسم د) تغییرگرایی
- ۳- کدام یک از تعاریف زیر در مورد مدیریت موفق و موثر صدق می‌کند؟
الف) به کسب اهداف سازمانی و یا چیزی بیش از آن می‌انجامد.
ب) منجر به کسب قدرت و نفوذ در سازمان می‌شود.
ج) فراگرد شکار فرصت‌ها توسط افراد را، بدون در نظر گرفتن منابع موجود در اختیار را گویند.
د) به استفاده از انواع مهارت‌های فنی، انسانی و ادراکی گفته می‌شود.
- ۴- کدام یک از دیدگاه‌های زیر، سازمان را متشکل از گروه‌هایی می‌داند که توانایی خود را برای تحت تاثیر قرار دادن شیوه توزیع منابع در سامان به کار می‌گیرند؟
الف) منابع انسانی
ب) ذی نفعان قدرتمند
ج) قراردادهای اجتماعی
د) مبتنی بر مبادله هزینه اقتصادی
- ۵- هنگامی که یک شاخص عملکردی با معیارهای کمیت پذیر، قابل بیان نیست، کدام یک از گزینه‌های زیر برای سنجش عملکرد توصیه می‌نمایند؟
الف) معیارهای ذهنی ب) شاخص‌های ترکیبی ج) معیارهای محسوس د) شاخص‌های ثانویه
- ۶- برای سازمانی که در محیطی با تغییرات نسبتاً متوسط فعالیت می‌کند، کدام راهبرد مناسب است؟
الف) تدافعی ب) واکنشی ج) تحلیل‌گری د) پیشروی
- ۷- کدام یک از موارد زیر، منجر به پرورش افراد خلاق می‌گردد؟
الف) افزایش تقسیم کار ب) تمرکز بر ابزارها ج) کاهش تضادها د) قبول ابهام
- ۸- کدام یک از دیدگاه‌های زیر را جهت طرح ریزی سیستم کنترل در یک شرکت تولید تجهیزات پزشکی، توصیه می‌نمایند؟
الف) کنترل اقتصادی ب) کنترل فرهنگی ج) کنترل تکنولوژیک د) کنترل اداری
- ۹- کدام یک از موارد زیر نسبت به سایر روش‌های کاهش مقاومت در برابر تغییر، وقت بیشتری را می‌طلبد؟
الف) آموزش و ارتباطات ب) تسهیل و حمایت ج) مذاکره د) مشارکت

- ۱۰ - زمانی که پیامدهای خطای آماری یک محصول، بسیار بالا باشد، به کارگیری کدام یک از گزینه‌های زیر را در کنترل کیفیت، توصیه می‌کنید؟
- الف) نمونه‌گیری متغیر محصولات
ب) بررسی نمادین محصولات
ج) نمونه‌گیری قابل قبول محصولات
د) بررسی همه محصولات
- ۱۱ - کدام یک از نگرش‌های زیر در انگیزش، از رهیافت سیستمی حاصل شده است؟
- الف) پیچیده (ب) خودیاب (ج) اجتماعی (د) عقلایی
- ۱۲ - کدام یک از گزینه‌های زیر در مورد سازماندهی درست است؟
- الف) مشتمل بر مجموعه روابط، مقررات و قوانینی است که به طور رسمی تصویب می‌شوند.
ب) بر خط مشی‌های رسمی تنظیم‌کننده رفتار کارکنان دلالت دارد.
ج) با محدود کردن ارتباطات میان افراد و گروه‌ها، روابط کار را در سازمان تحت تاثیر قرار می‌دهند.
د) فعالیتی است که به صورت دوره‌ای در سازمان انجام می‌شود.
- ۱۳ - در فرآیند مدیریت استراتژیک، کدام یک از شایستگی‌های زیر در مرحله شناخت، مورد نیاز مدیران است؟
- الف) الگوسازی (ب) تحول سازمانی (ج) سناریوسازی (د) واکنش‌های رقابتی
- ۱۴ - در سیستم سفارش مجدد با فاصله زمانی ثابت، سطح مطلوب کالاها براساس کدام یک از گزینه‌های زیر تعیین می‌گردد؟
- الف) زمان، هزینه‌های خرید و هزینه اتمام موجودی
ب) میانگین تقاضا، سفارش و زمان
ج) هزینه خرید، میانگین تقاضا و حجم سفارش
د) هزینه سفارش، موجودی انبار و هزینه حمل و نقل
- ۱۵ - «ویژگی‌ها و توانمندی‌های برجسته سازمان و افراد آن، در مقایسه با رقبا» در کدام یک از عوامل مدل مک کنیزی جای دارد؟
- الف) ساختار (ب) مهارت (ج) کارکنان (د) راهبرد
- ۱۶ - کدام یک از راهبردهای زیر، راهنمایی برای استراتژی در سطح کل سازمان و شرکت است؟
- الف) مهندسی و طرح محصول
ب) ارزش مجموع دارایی‌ها
ج) تنوع بازار
د) تحقیق و توسعه

۱۷ - تصویر مقابل بخشی از نمودار سازمانی شرکت نوآوران است. خط نقطه چین نشان دهنده کدام گزینه زیر است؟



الف) ارتباط ستادی ب) ارتباط نظارتی ج) ارتباط فرعی د) ارتباط مشورتی

۱۸ - در فرآیند رسمی برنامه‌ریزی، مسئولیت‌های اجتماعی و ارزش‌های مدیریت در کدام مرحله بیشترین تاثیر را دارد؟

- الف) شناسایی استراتژی
ب) تجزیه و تحلیل محیطی
ج) تصمیم‌گیری راهبردی
د) اندازه‌گیری و کنترل پیشرفت

۱۹ - کدام یک از روش‌های کنترلی زیر، امور را به طور مضاعف یا دو بار کنترل می‌نماید؟

- الف) سکانی ب) قبل از عمل ج) بلی‌اخیر د) بعد از عمل

۲۰ - کدام یک از روش‌های زیر، زمانی که عامل تغییر، اطلاعات لازم را برای طرح‌ریزی تغییر ندارد، موثر است؟

- الف) آموزش + ارتباط
ب) ایجاد تسهیلات + حمایت
ج) مذاکره + موافقت
د) مشارکت + درگیر شدن

۲۱ - بالاترین نیاز در سلسله مراتب نیازهای مازلو چه نام دارد؟

- الف) قدر و منزلت
ب) خودیابی
ج) تعلق و دوستی
د) جلب احترام از طرف دیگران

۲۲ - کدام یک از راهبردهای زیر به انتخاب و اجرای استراتژی بیشتر کمک می‌کند؟

- الف) الگوی هفت S ب) راهبرد در شش بعد P ج) تحکیم موقعیت د) جهت دهی

۲۳ - فرهنگ ملی از طریق کدام یک از موارد زیر بر رهبری، تاثیر می‌گذارد؟

- الف) قوانین ب) پیروان ج) نظام قدرت رسمی د) کانون کنترل

۲۴ - کدام یک از معیارهای کنترلی زیر، در مقابل تغییرات سازمان، برنامه‌ها، شرایط کار و محیط خارجی، حساس است؟

- الف) کشف‌کنندگی
ب) انعطاف‌پذیری
ج) مبتنی بر هدف
د) تطبیق‌پذیری بر تفاوت‌های فردی

- ۲۵ - ساده و مستقیم بودن، جلوگیری از تاخیر، به وجود آوردن محبت و رفاقت و برطرف شدن هرگونه سوء تفاهم و برداشت نادرست، از مزایای کدام یک از ارتباطات سازمانی زیر است؟
الف) غیرکلامی (ب) دیداری (ج) نوشتاری (د) گفتاری
- ۲۶ - سیستم پاداش سازمان، کدام یک از موانع ارتباط اثربخش را به صورت بالقوه، می تواند در پی داشته باشد؟
الف) پالایش (ب) درک گزینشی (ج) هیجانات (د) اشارات غیرکلامی
- ۲۷ - کدام یک از موارد زیر از ویژگی های رهبری تعاملی محسوب می شود؟
الف) فره مندی (ب) الهام بخشی (ج) ملاحظات انسانی و اثربخشی (د) انجام کار بر اساس استاندارد
- ۲۸ - در وضعیتی که وعده مافوق برای یک مدیر انگیزاننده نیست، مدیر ممکن است با چه مانعی در فرآیندهای حل مساله مواجه شود؟
الف) اجتناب آرام (ب) اجتناب تهاجمی (ج) اجتناب دفاعی (د) اجتناب دشوار
- ۲۹ - در کدام یک از دیدگاه های سازمانی زیر، روش مطالعه، تحلیل همبستگی است؟
الف) کلاسیک (ب) مدرنیسم (ج) تفسیری/ نمادین (د) پست مدرنیسم
- ۳۰ - کدام یک از رهیافت های مدیریتی زیر با استفاده از مفاهیم، نمادها و الگوهای ریاضی به حل مسائل مدیریتی می پردازد؟
الف) نظام گرای (ب) سیستم اجتماعی - فنی (ج) پژوهش عملیاتی (د) مدیریت علمی
- ۳۱ - «عمل انتخاب مدیران از داخل سازمان با استفاده از ترفیع» دلالت بر کدام یک از موارد زیر دارد؟
الف) خط مشی (ب) رویه (ج) روش (د) مقررات
- ۳۲ - کدام یک از موارد زیر نتیجه تغییرات ساختاری است؟
الف) آموزش حساسیت (ب) توسعه شغل (ج) تجزیه و تحلیل عملیات (د) تشکیل تیم
- ۳۳ - کدام یک از فعالیت های زیر، وجه تمایز مشکل گشایی از تصمیم گیری است؟
الف) ایجاد راه حل های مختلف (ب) شناسایی، تعریف و تشخیص مسایل (ج) اجرای راه حل انتخاب شده (د) ارزیابی و انتخاب یک راه حل
- ۳۴ - با توجه به نظر مینتربرگ، تسلط کدام یک از بخش های زیر موجب بورکراسی حرفه ای یا ساختار ماشینی می گردد؟
الف) سطح استراتژیک (ب) متخصصان فنی (ج) هسته عملیاتی (د) نیروهای پشتیبانی
- ۳۵ - در یک ارتباط کلامی، بیشترین تاثیر مربوط به کدام یک از موارد زیر است؟
الف) آهنگ و سرعت کلام (ب) واژه های مورد استفاده (ج) حالت فیزیکی و چهره (د) اختلاف قدرت

۳۶ - کنترل موسسات صنعتی به وسیله کارکنان همان سازمان‌ها، جزو کدام یک از انواع هشت‌گانه عدم تمرکز به حساب می‌آید؟

- الف) برنامه ریزی اقتصادی منطقه ای
- ب) توزیع اختیارات مربوط به وظایف خاص مدیریت در تمام سطوح سازمان
- ج) دموکراسی صنعتی
- د) اشتراک مساعی مردم

۳۷ - کدام یک از گزینه های زیر مربوط به اصول تفویض اختیار است که طی آن، زیردستان باید براساس اختیارات تفویض شده، تصمیم گیری نموده و اموری را که حق تصمیم گیری ندارند، به مقام مافوق ارجاع می دهند؟

- الف) وحدت فرماندهی
- ب) رعایت اصل استثناء
- ج) تصریح وظایف
- د) به کارگیری ارتباطات صحیح

۳۸ - کدام یک از موارد زیر، پیش بینی تغییر در فروش اتومبیل در نتیجه تغییر قانون مالیات را امکان پذیر می سازد؟

- الف) مدل اقتصادسنجی
- ب) مدل رگرسیون
- ج) ارزیابی مشتری
- د) اثر جانشینی

۳۹ - منظور از تفکر خلاق در نوآوری و خلاقیت سازمانی چیست؟

- الف) درگیر شدن ذهن به طور عمیق با یک مساله
- ب) تحلیل و ارزیابی ریشه های حوادث و نتایج آن
- ج) استدلال به یک نتیجه یا اصل کلی بر مبنای اجزای اطلاعاتی
- د) تعمیم دادن نتیجه گیری های کلی به مصادیق خاص و به دست آوردن نتیجه ویژه

۴۰ - بیمارستانی درصدد جذب نیروی حسابدار و کارشناس روابط عمومی است. کدام سنخ شخصیتی زیر را به ترتیب برای امور فوق پیشنهاد می نمایید؟

- الف) سنت گرا - سوداگر
- ب) واقع گرا - اجتماعی
- ج) واقع گرا - سوداگر
- د) سنت گرا - اجتماعی

۴۱ - منظور از نظریه آشوب (Chaos Theory) در یادگیری سازمانی چیست؟

- الف) کنار گذاشتن شیوه های قدیمی اندیشیدن
- ب) تمرکز صرف بر عملیات داخلی سازمان برای تلفیق خرده سیستم های سازمانی با یکدیگر
- ج) پیش بینی رفتار سیستم های پیچیده به ظاهر غیرقابل پیش بینی یا نامنظم
- د) شناسایی بهترین راه برای فعالیت مدیران در وضعیت های گوناگون

۴۲ - شخصی که براساس یکی از ویژگی های فردی در مورد شخصیت دیگران قضاوت می کند و با توجه به ملیت یک فرد به او انگلی می زند، به ترتیب دچار چه خطاهایی شده است؟

- الف) تصور کلیشه ای - شباهت فرضی
- ب) تاثیر هاله ای - تصور کلیشه ای
- ج) پیش گویی دلخواه - شباهت فرضی
- د) پیش گویی دلخواه - تاثیر هاله ای

- ۴۳ - کدام یک از موارد زیر در زمره خط مشی‌های مدل روابط انسانی درخصوص انگیزش محسوب می شود؟
- الف) باید زیردستان را از نتیجه کار آگاه کند و به حرف‌های آنها گوش دهد.
ب) باید محیطی را خلق کند که در آن تمام اعضای سازمان توانایی‌هایشان را به کار گیرند.
ج) باید روش انجام کار را به طور مشخص تعیین کند و اجرای آن را قاطعانه بخواهد.
د) باید کار را به اجزای ساده و تکراری که به سهولت قابل یادگرفتن باشد، تقسیم کند.

- ۴۴ - ابراز احساسات و برداشت‌های شخصی، بیان علل نظریه پردازی و مقاصد نظریه پرداز از آن، نتیجه مطالعات کدام یک از دیدگاه‌های نظریه سازمان محسوب می شود؟
- الف) نمادین (ب) کلاسیک (ج) نوگرایی (د) فرانوگرایی

- ۴۵ - کدام یک از روش‌های برآورد نیروی انسانی زیر ، ما را در دستیابی به کارایی فنی بیشتر یاری می رساند؟
- الف) روش روندیابی (ب) روش نسبت یابی (ج) روش همبستگی (د) روش شبیه سازی

برنامه ریزی در نظام بهداشت و درمان

- ۴۶ - کدامیک از روش‌های برنامه ریزی زیر، وظایف را تا حد امکان برحسب تقدم و تاخر کارها نشان می دهد؟
- الف) نمودار گانت (ب) مدل شبکه ای (ج) روش پرت (د) روش سی. پی. ام
- ۴۷ - در کدامیک از انواع برنامه ریزی، علاوه بر کسب نظر از رده‌های پایین سازمان، افراد از حق رای و مشارکت برخوردار هستند؟
- الف) برنامه ریزی بر مبنای هدف
ب) برنامه ریزی بر مبنای هدف و نتیجه
ج) برنامه ریزی اقتضایی
د) برنامه ریزی براساس استثناء

- ۴۸ - در کدامیک از انواع برنامه‌ریزی بهداشتی، اقداماتی با زمینه وسیع مورد توجه قرار می گیرد؟
- الف) جامع (ب) برنامه ای (ج) پروژه ای (د) اضطراری

- ۴۹ - کدامیک از موارد زیر برای توفیق در امر برنامه ریزی بهداشتی کاملاً تعیین کننده و اساسی است؟
- الف) در نظر گرفتن بودجه سرمایه ای
ب) توجه کافی به خط مشی‌های منعکس کننده اصول مراقبت‌های اولیه بهداشت
ج) توجه به نیازهای کشور
د) مشارکت مستمر و علمی برنامه ریزان در سطوح منطقه ای اجرای برنامه ها

- ۵۰ - کدام نوع از اطلاعات زیر باید به همه فعالیت‌های مرتبط به بهداشت پردازد؟
- الف) شاخص‌های نیاز (ب) منابع و خدمات (ج) شرایط سیاسی (د) موقعیت اجتماعی



۵۱ - رایج ترین روش جمع آوری اطلاعات از وضعیت بهداشتی در بخش بهداشت کدام است؟

- الف) نظرات جمع آوری شده
- ب) گزارش بیماری های خاص
- ج) سوابق درمانی
- د) گزارش مدیریت

۵۲ - تصمیم گیری غیرمتمرکز چه نقشی در اولویت های بهداشتی دارد؟

- الف) اولویت ها را تعیین می کند
- ب) تکنیک های اولویت بندی را مشخص می کند
- ج) سطح تعیین اولویت ها را تغییر می دهد
- د) ارزیابی اولویت ها را تقویت می کند

۵۳ - دومین گام از مارپیچ برنامه ریزی، شامل کدامیک از موارد زیر است؟

- الف) آنچه سازمان می خواهد بدست آورد
- ب) ارزیابی موقعیت فعلی
- ج) برنامه ریزی و بودجه ریزی
- د) ارزیابی شقوق برنامه

۵۴ - اولین مرحله ارزیابی مشکلات و انجام فعالیت های اصلاحی برنامه منابع انسانی، شامل کدام یک از موارد زیر است؟

- الف) تجزیه و تحلیل عرضه و تقاضا
- ب) ارزیابی تقاضا
- ج) معادل سازی عرضه و تقاضا
- د) آموزش نیروی انسانی

۵۵ - نقش برنامه ریز در مدل تقاضاهای بهداشتی چیست؟

- الف) تعیین کننده
- ب) استفاده از تقاضای جامعه
- ج) جلب مشارکت
- د) کمیت نما

۵۶ - در مدل «نیازمندی ادغام یافته» در برآورد نیروی انسانی، برای رفع مشکل تغییرات سریع و غیرقابل پیش بینی، چه روشی توصیه می شود؟

- الف) سناریوهای چندگانه
- ب) برآورد نقطه ای
- ج) افزایش بازدهی گروه
- د) توجه به ویژگی های دموگرافیک

۵۷ - کدامیک از موارد زیر، جزو عوامل سازمانی ایجاد تقاضا برای منابع انسانی در آینده قرار دارد؟

- الف) اقتصادی
- ب) قانونی
- ج) فناوری
- د) بودجه

۵۸ - «عدم تناسب بین آموزش و نیازمندی‌های شغلی»، به کدامیک از ابعاد عدم تعادل در نیروی انسانی حوزه بهداشت و درمان مربوط می‌شود؟

الف) به روز بودن ب) کیفیت ج) توزیع د) تعداد

۵۹ - یکی از مراکز بهداشتی درمانی، «کاهش مرگ و میر کودکان در هر سال تا پایان دوره برنامه» را به عنوان یکی از اهداف ویژه (اختصاصی) خود تعیین کرده است. کدامیک از ویژگی‌های زیر در این هدف دیده نمی‌شود؟

الف) Specific ب) Measurable ج) Attainable د) Time bonded

۶۰ - برنامه ریزی متمرکز در کدامیک از شرایط زیر با موفقیت بیشتری همراه است؟

الف) وقتی هدف جلب مشارکت منطقه ای است.

ب) وقتی فعالیت‌ها با زندگی فردی مردم ارتباط نزدیک دارد.

ج) وقتی کوشش‌ها عمدتاً معطوف به تغییر شرایط است.

د) وقتی که موضوع ایجاد تغییر بنیادی در عادات مردم مطرح است.

۶۱ - تمرکز زدایی براساس کدام اصل صورت بندی می‌شود؟

الف) جامعه مدنی پویا

ب) آزادی اجتماعی

ج) ایجاد رضایتمندی محلی

د) اختیار در تصمیم‌گیری

۶۲ - کدامیک از انواع ممیزی بالینی به بررسی، ارزیابی و در نهایت ارائه گزارش در زمینه اثربخشی و کارایی مدیریت سیستم‌ها، وضعیت مالی و استفاده موثر از منابع و بهره‌وری می‌پردازد؟

الف) داخلی ب) خارجی ج) مالی د) رسمی

۶۳ - کدامیک از ویژگی‌های زیر جزء ویژگی‌های آینده نگری می‌باشد؟

الف) وجود پویایی مقطعی

ب) کشف تغییرات رشد و توسعه در سازمان

ج) آمادگی و تعیین راه‌های مواجهه با تغییرات در سازمان

د) وجود اعتبار و دقت نسبتاً بالا

۶۴ - کدامیک از گزینه‌های زیر به گرایش‌های حاصل از رویکرد زمانی برنامه ریزی مربوط می‌گردد؟

الف) برنامه‌های توسعه اقتصادی بلندمدت

ب) برنامه‌های تامین سلامت میان مدت

ج) پیش‌کنشی

د) برنامه ریزی مبتنی بر برنامه‌های پیشین

۶۵ - در کدامیک از انواع برنامه ریزی از تکنولوژی برای سرعت بخشیدن به تغییر استفاده می‌شود؟

الف) واکنشی ب) بی‌کنشی ج) پیش‌کنشی د) اندرکنشی

- ۶۶- در کدامیک از انواع برنامه ریزی از روش‌های علمی مقداری نظیر برنامه ریزی خطی و تجزیه و تحلیل ریسک استفاده می‌شود؟
الف) اندرکنشی ب) بی کنشی ج) پیش کنشی د) واکنشی
- ۶۷- در کدامیک از انواع برنامه ریزی، مسئولیت برنامه ریزی به نهادهای غیرحکومتی و یا گروه‌های کارشناسی و نظیر آن واگذار می‌شود؟
الف) برنامه ریزی پاسخگو ب) برنامه ریزی فرآیندی ج) برنامه ریزی گام به گام د) برنامه ریزی دموکراتیک
- ۶۸- در کدامیک از انواع برنامه ریزی، تاکید برنامه ریزی بر اهداف کوتاه مدت می‌باشد؟
الف) تاکتیکی ب) عملیاتی ج) استراتژیک د) هنجاری
- ۶۹- تصمیم‌گیری در مورد چگونگی اندازه‌گیری و سنجش شاخص‌های نیل به اهداف و مقایسه با شاخص‌ها در کدام بخش از برنامه‌ریزی صورت می‌گیرد؟
الف) تهیه و تدوین برنامه ب) اجرا ج) ارتقاء فرآیندها د) ارزشیابی
- ۷۰- توجه به عامل «کفایت اطلاعات» در فرآیند گردآوری اطلاعات به کدام مفهوم زیر ارتباط می‌یابد؟
الف) حجم اطلاعات ب) ضرورت اطلاعات ج) اعتبار اطلاعات د) زمان اطلاعات
- ۷۱- توجه به عامل «اعتبار و موثق بودن» اطلاعات در برنامه ریزی به کدام مفهوم زیر ارتباط پیدا می‌کند؟
الف) به هنگام بودن اطلاعات
ب) کفایت اطلاعات
ج) صحت اطلاعات
د) منبع اطلاعات
- ۷۲- کدامیک از ویژگی‌های زیر به شاخص «واقع‌گرایی و قابلیت دسترسی اهداف در برنامه عملیاتی» اشاره دارد؟
الف) Measurability ب) Attainability ج) Relevancy د) Roleability
- ۷۳- کدامیک از گزینه‌های زیر بیانگر «گویا بودن» پایش برنامه می‌باشد؟
الف) همه مراحل اجرای برنامه را در برگیرد
ب) استمرار داشته باشد
ج) با ملاک یا شاخص مقایسه شود
د) نقاط قوت و ضعف و تهدیدها و فرصت‌ها را تحلیل کند
- ۷۴- کدامیک از موارد زیر در ایجاد تقاضا برای منابع انسانی در آینده از بعد عوامل سازمانی تاثیرگذار می‌باشد؟
الف) تکنولوژی
ب) رقبا
ج) مرگ و میر نیروی انسانی
د) بودجه

۷۵ - کدامیک از موارد زیر از جمله اطلاعات مورد نیاز در بعد عرضه نیروی انسانی در برنامه ریزی نیروی انسانی بهداشتی و درمانی به شمار می رود؟

- الف) نرخ زاد و ولد و مرگ و میر و پیش‌بینی آینده آن
- ب) نرخ اشتغال و توزیع آن به نسبت مشاغل اصلی موجود در جامعه
- ج) خدمات بهداشتی - درمانی مورد استفاده برحسب تعداد، نوع، کیفیت و اثرات حاصله
- د) اطلاعات مربوط به تعداد، وسعت، مختصات و توزیع امکانات بهداشتی و درمانی

سازمان و مدیریت بهداشت و درمان

۷۶ - منظور از بیمارستان‌های نیمه دولتی چیست؟

- الف) خودگردان
- ب) خیریه
- ج) هیئت امنایی
- د) انتفاعی

۷۷ - کدامیک از بخش‌های بیمارستانی جزو واحدهای اداری و مالی محسوب می‌شوند؟

- الف) توانبخشی
- ب) پذیرش و مدارک پزشکی
- ج) تست ورزش
- د) تصویرنگاری

۷۸ - کدامیک از افراد ذیل جزو اعضای پیشنهادی عضویت در هیئت مدیره بیمارستان می‌باشند؟

- الف) تجار و بازرگانان
- ب) نماینده انجمن‌های علمی گروه پزشکی
- ج) یکی از اعضای شورای شهر
- د) یکی از وزراء

۷۹ - منظور از بازنگری کیفی در یک آزمایشگاه بیمارستانی توسط کمیته مشترک اعتباربخشی سازمان‌های بهداشتی درمانی آمریکا چیست؟

- الف) صدور پروانه کار جهت کارکنان
- ب) تامین نیروی انسانی متخصص
- ج) ارائه تسهیلات مناسب در جهت استقرار محل آزمایشگاه
- د) گزارش دهی سریع نتایج

۸۰ - منظور از امنیت دارو در بیمارستان چیست؟

- الف) حسابرسی صحیح و کامل به همراه بررسی تصادفی داروها در هر شیفت
- ب) تعیین خط مشی و روش‌های آماده‌سازی و توزیع داروها
- ج) چگونگی مصرف و استفاده از دارو بر حسب نوع دارو
- د) تهیه دستورالعمل جهت استفاده از داروهای ژنریک

- ۸۱ - نقش جدید مددکاران اجتماعی در بیمارستان‌ها که توسط کمیته مشترک اعتباربخشی سازمان‌های بهداشتی درمانی توصیه می‌شود، چیست؟
- الف) کمک به تیم سلامت
ب) مشارکت در بخش ترخیص
ج) کمک به بیماران و خانواده‌ها
د) توزیع صدقات و خیرات
- ۸۲ - منظور از طرح‌های مراقبت مدیریت شده در کشور آمریکا چیست؟
- الف) انعقاد قرارداد با پرداخت‌کننده شخص ثالث
ب) سیستم پرداخت آینده‌نگر با گروه‌های تشخیصی وابسته براساس قیمت‌های تعیین شده
ج) سیستم‌های بازپرداخت به صورت یک مکانیزم کنترل هزینه
د) پرداخت براساس روش خدمات ویژه
- ۸۳ - مسئولیت اصلی کمیته مدارک پزشکی در بیمارستان چیست؟
- الف) بررسی و ارزشیابی عملکرد بخش مدارک پزشکی
ب) ارائه پیشنهاد در مورد موضوعات اجرایی و مدیریتی
ج) تهیه نسخه‌ها، خلاصه‌ها و گزارش‌های دیکته شده
د) نظارت بر سازماندهی مدارک پزشکی
- ۸۴ - تصمیم‌گیری غیر متمرکز چه نقشی در اولویت‌های بهداشتی درمانی دارد؟
- الف) اولویت‌ها را تعیین می‌کند.
ب) تکنیک‌های اولویت بندی را مشخص می‌کند.
ج) سطح تعیین اولویت‌ها را تغییر می‌دهد.
د) ارزیابی اولویت‌ها را تقویت می‌کند.
- ۸۵ - منظور از ممیزی تسهیلات در ارزشیابی و تحلیل نیروی کار سلامت چیست؟
- الف) مشاهده مشتریان خاص هر نوع خدمت بر مبنای سرشماری کامل یا نمونه‌گیری فرصت طلبانه
ب) طراحی و دسترسی به برنامه‌ها و منابع کلیدی و دنبال کردن خدمات جاری
ج) مصاحبه با ارائه دهندگان خدمات برای جمع‌آوری اطلاعات در خصوص نوع خدمات ارائه شده و اظهارنظر در خصوص شرایط کار
د) جمع‌آوری اطلاعات ساختاری، دسترسی به تجهیزات و مواد اولیه مورد نیاز سطوح کارکنان و خدمات ارائه شده
- ۸۶ - کدامیک از گزینه‌های زیر در برگیرنده شاخص‌های پایش هزینه منابع انسانی در حوزه سلامت می‌باشد؟
- الف) تعیین حق‌الزحمه کارکنان و درآمد خویش‌فرمایان
ب) میانگین درآمد کارکنان سلامت به صورت ساعتی، هفتگی یا ماهیانه
ج) هزینه نیروی انسانی سلامت به عنوان نسبتی از کل هزینه‌های سلامت
د) تعیین داده‌های هزینه‌ای نیروی کار براساس هر شغل

۸۷ - منظور از ویژگی SMART در شاخص‌های پایش و ارزیابی موثر نیروی انسانی بخش سلامت چیست؟

- الف) مشخص، دست یافتنی و قابل اندازه‌گیری باشند.
- ب) مشخص و قابل اندازه‌گیری و دست یافتنی و دارای محدوده زمانی و مربوط به نتیجه مورد نظر باشند.
- ج) دارای محدوده زمانی، قابل اندازه‌گیری و جهت‌گیری مناسب و مطابق با برنامه‌های اولیه باشند.
- د) دارای محدوده زمانی، خصوصیات جمعیت شناختی و سوابق آموزشی باشند.

۸۸ - هدف از ارزشیابی در نظام سلامت چیست؟

- الف) تعیین روایی و تحقیق اهداف، کارایی، اثربخشی، نتیجه نهایی و پایداری
- ب) جمع‌آوری ویژگی‌ها یا اطلاعات اغلب در قالب عدد
- ج) توصیف پارامتری که به اطلاعاتی خاص اشاره دارد
- د) نمایش زمان و مکان و یا سایر ویژگی‌های معین

۸۹ - کدامیک از گزینه‌های زیر روش رایج تر تامین مالی حوزه سلامت در کشورهای در حال توسعه می‌باشد؟

- الف) درآمد حاصل از مالیات عمومی
- ب) بیمه سلامت دولتی
- ج) بیمه اجتماعی سلامت
- د) بیمه سلامت ملی

۹۰ - در الگوی هرمی نظام‌های بیمه اجتماعی سلامت، کدامیک از گزینه‌های زیر در راس این هرم قرار می‌گیرد؟

- الف) دولت
- ب) تامین مالی
- ج) جامعه
- د) قوانین و مقررات

۹۱ - کدامیک از گزینه‌های زیر عامل محوری در ایجاد انگیزش در نظام‌های بیمه اجتماعی می‌باشد؟

- الف) نیروی انسانی
- ب) تامین مالی
- ج) همبستگی
- د) مالیات

۹۲ - بررسی و ارزیابی نظام‌های بیمه اجتماعی سلامت براساس کدامیک از متغیرهای زیر انجام می‌شود؟

- الف) وضعیت بیماری
- ب) تعهد اجتماعی
- ج) نظام جبران خدمت
- د) عدالت

۹۳ - منظور از تامین مالی صعودی در بیمه اجتماعی سلامت چیست؟

- الف) افراد دارای درآمد بالاتر برای پوشش همسان، نسبت یا درصد بالاتری از درآمد خود را به صندوق بیمه به منظور هزینه برای افراد دارای درآمد کمتر می‌پردازند.
- ب) در نظام‌های بیمه اجتماعی سلامت از زمان جمع‌آوری داده‌ها تغییرات زیاد و گاه‌ا‌گاه مهم روی می‌دهد.
- ج) نظام‌های مالیاتی در ارتباط با تامین مالی صعودی تحت تغییرات ویژه قرار می‌گیرند.
- د) خانوارها با ترکیبی از پرداخت‌های مستقیم از جیب، هزینه‌های سلامت را تامین می‌نمایند.

۹۴ - در نظام بیمه اجتماعی سلامت، چگونه می‌توان حتی با به کارگیری واژه‌های «ضرورت بالینی و درمانی» و «مفید بودن برای سلامت» به کاهش بار مالی بیشتر برای شهروندان کمک کرد؟

- الف) طراحی منظم راهنماهای بالینی
- ب) شفاف نمودن خدمات سلامت
- ج) تسهیل بازپرداخت برای متخصصان درمانی
- د) کنترل نفوذ و گسترش فناوری‌های جدید

- ۹۵ - سامان‌دهی سازمان یافته برای ارائه خدمات ویژه، ارتقا، پیشگیری، درمان و بازتوانی برای افراد معین در جامعه همراه با بکارگیری منابع اختصاص یافته برای مقاصد تعیین شده را در نظام سلامت چه می‌نامند؟
الف) نظام تعاون همگانی (ب) خودکفایی (ج) توسعه بهداشت (د) نظام مراقبت بهداشتی
- ۹۶ - در کدامیک از مدل‌های زیر در نظام‌های بهداشتی درمانی در جهان هزینه‌های بیمه شدگان مستقیماً به خود آنها توسط شرکت‌های بیمه‌ای پرداخت می‌شود؟
الف) بازپرداخت بیمه اختیاری
ب) بازپرداخت بخش عمومی
ج) پرداخت مستقیم
د) قراردادی بیمه اختیاری
- ۹۷ - در نظام عرضه خدمات بهداشتی در سطح شهرستان، کدامیک از گزینه‌های زیر کار نظارت و ارزشیابی خدمات پیشگیری، آموزش به‌روزان، بازآموزی کارکنان و تدارکات را برعهده دارد؟
الف) بیمارستان عمومی
ب) مرکز بهداشتی درمانی شهری
ج) مرکز بهداشت شهرستان
د) مرکز آموزش شهرستان
- ۹۸ - کدامیک از اهداف توسعه هزاره با موضوع توسعه پایدار مرتبط است؟
الف) ایجاد مشارکت جهانی برای توسعه
ب) تضمین پایداری محیط
ج) ریشه‌کن‌سازی فقر و گرسنگی شدید
د) ارتقای سلامت مادران
- ۹۹ - کدامیک از موارد زیر جزو ویژگی‌های «نظام تعاون همگانی» است؟
الف) عنصر اصلی این نظام بهداشت و درمان، بیمه است.
ب) این نظام بر پایه تفکرات سوسیالیستی شکل گرفته است.
ج) در این نظام هیچ سازمان با ویژگی خاص و برگزیده‌ای وجود ندارد.
د) در این نظام فرد بیمه شده بابت دریافت خدمات وجهی نمی‌پردازد.
- ۱۰۰ - کدامیک از موارد زیر، نخستین سطح ارجاع در نظام بهداشت و درمان ایران است؟
الف) انتقال و معرفی بیمار از مرکز بهداشتی درمانی شهری یا روستایی به بیمارستان عمومی شهرستان
ب) انتقال و معرفی بیمار از مرکز بهداشتی درمانی شهری یا روستایی به بیمارستان تخصصی استان
ج) انتقال و معرفی بیمار از خانه بهداشت به مرکز بهداشتی درمانی روستایی
د) انتقال و معرفی بیمار از بیمارستان شهرستان به بیمارستان تخصصی استان

۱۰۱ - کدامیک از گزینه‌های زیر (از انواع تامین مالی بخش سلامت) منجر به یک کاسه کردن ریسک و نجات افراد جامعه از هزینه‌های فاجعه‌بار (کمرشکن) می‌شود؟

- الف) پرداخت‌های دولتی، مشارکت بیمه اجتماعی، پرداخت از جیب
- ب) مشارکت‌های بیمه اجتماعی، مشارکت‌های بیمه خصوصی، پرداخت مستقیم مصرف‌کنندگان
- ج) مالیات‌های عمومی، مشارکت‌های بیمه خصوصی، پرداخت مستقیم مصرف‌کنندگان
- د) پرداخت‌های دولتی، مشارکت‌های بیمه اجتماعی، مشارکت‌های بیمه خصوصی

۱۰۲ - کدامیک از ویژگی‌های زیر مربوط به قانون پاسخگویی و قابلیت انتقال و جابجایی بیمه سلامت در آمریکا می‌باشد؟

- الف) ترجیح کارفرمایان مبنی بر تقبل پرداخت هزینه درمان کارمندان
- ب) تضمین قابلیت انتقال بیمه سلامت از شغلی به شغل دیگر
- ج) پرداخت یکسان برای کار برابر و یکسان
- د) تامین مالی مراقبت‌های بهداشتی و درمانی برای افراد فقیر

۱۰۳ - امروزه بیمارستان‌ها در آمریکا بر کدامیک از روش‌های پرداخت بیمه پزشکی متکی هستند؟

- الف) مناقصه‌های فروش
- ب) قراردادهای حق سرانه
- ج) بازپرداخت هزینه‌ها
- د) گروه‌های تشخیصی وابسته

۱۰۴ - در کدامیک از انواع پرداخت به بیمارستان‌ها، اساس هزینه‌های کلی یا هزینه‌های منطقی ملاک پرداخت می‌باشد؟

- الف) گروه‌های تشخیصی وابسته
- ب) حق سرانه
- ج) بازپرداخت هزینه
- د) مناقصه‌های فروش

۱۰۵ - تصمیم‌گیری در مورد اینکه یک بیمار سالمند مبتلا به بیماری درمان‌ناپذیر را به هوش آورده و به وی جان تازه‌ای بخشند، مطابق کدامیک از اصول زیر است؟

- الف) عدم زیان‌بخشی
- ب) عدالت اجتماعی
- ج) سودرسانی
- د) استقلال و خودمختاری

اقتصاد بهداشت و درمان

۱۰۶ - اعطای یارانه توسط دولت به یک یا چند تولیدکننده، چه تاثیری در منحنی عرضه دارد؟

- الف) منحنی به سمت راست و پایین منتقل می‌شود.
- ب) منحنی به سمت چپ و بالا منتقل می‌شود.
- ج) منحنی به سمت راست و بالا منتقل می‌شود.
- د) منحنی به سمت چپ و پایین منتقل می‌شود.

۱۰۷ - کالاهایی که با افزایش درآمد، تقاضا برای آنها کاهش می‌یابد، چه نام دارند؟

- الف) کالاهای نرمال
- ب) کالاهای پست
- ج) کالاهای لوکس
- د) کالاهای مکمل

۱۰۸ - کدامیک از روابط زیر صحیح است؟

الف) $YLL - YLD = DALY$

ب) $YLL = DALY - YLD$

ج) $YLD - DALY = YLL$

د) $YLD + DALY = YLL$

۱۰۹ - کدام شاخص زیر برای اندازه‌گیری بار بیماری‌ها مناسب تر می باشد؟

الف) YLD ب) YLL ج) QALY د) DALY

۱۱۰ - تعریف «هزینه فرصت از دست رفته» (opportunity cost) با کدام جمله زیر بیشتر منطبق است؟

الف) هزینه بهترین آلترناتیو بعدی یک برنامه که از دست می رود.

ب) ارزش بهترین آلترناتیو بعدی یک برنامه که از دست می رود.

ج) هزینه بهترین آلترناتیو بعدی یک برنامه که به دست می آید.

د) ارزش بهترین آلترناتیو بعدی یک برنامه که به دست می آید.

۱۱۱ - به طور معمول اثر آموزش و تحصیلات بر تقاضا برای استفاده از خدمات سلامت چیست؟

الف) تقاضا برای خدمات سلامت و کارایی خدمات سلامت را کاهش می دهد.

ب) تقاضا برای خدمات سلامت و کارایی خدمات سلامت را افزایش می دهد.

ج) تقاضا برای خدمات سلامت را کاهش و کارایی خدمات سلامت را افزایش می دهد.

د) تقاضا برای خدمات سلامت را افزایش و کارایی خدمات سلامت را کاهش می دهد.

۱۱۲ - کدام جمله زیر اثباتی (positive) می باشد؟

الف) سلامت یک حق همگانی است.

ب) بهترین نظام سلامت دنیا متعلق به کشور فرانسه است.

ج) تقاضا و میزان استفاده از خدمات سلامت با افزایش سن افزایش می یابد.

د) در تخصیص منابع سلامت لازم است به عدالت توجه شود.

۱۱۳ - برای انجام ارزشیابی اقتصادی بین دو برند یک دارو که در داخل کشور تولید می شود، کدام نوع مطالعه مناسب تر

است؟

الف) کمینه سازی هزینه ها ب) هزینه اثربخشی ج) هزینه مطلوبیت د) هزینه فایده

۱۱۴ - در مطالعات ارزشیابی اقتصادی زمانی که کیفیت زندگی مهمترین یا یکی از مهمترین پیامدها باشد، کدام نوع

ارزشیابی مناسب تر است؟

الف) کمینه سازی هزینه ها ب) هزینه اثربخشی ج) هزینه فایده د) هزینه مطلوبیت

۱۱۵ - براساس تئوری های اقتصادی موجود و تجربه های به دست آمده با افزایش سن تقاضا برای سلامت و تقاضا برای

خدمات سلامت به ترتیب به چه صورت تغییر می کند؟

الف) افزایش - افزایش ب) افزایش - کاهش ج) کاهش - افزایش د) کاهش - کاهش

۱۱۶ - «سلامت» به عنوان یک کالا دارای کدام ویژگی های زیر است؟

- (الف) مانند سایر کالاهای سرمایه ای با افزایش سن میزان استهلاک آن کاهش می یابد.
- (ب) تقاضا برای سلامت با افزایش سن افزایش می یابد.
- (ج) سلامت سرمایه ای است که با افزایش سن بیشتر مستهلک می شود و تقاضا برای آن بالا می رود.
- (د) سلامت سرمایه ای است که با افزایش سن بیشتر مستهلک می شود و تقاضا برای آن کاهش می یابد.

۱۱۷ - در کدام روش تامین منابع مالی نظام سلامت پخش و انباشت خطر کمتری وجود دارد؟

- (الف) مالیات مانند انگلستان
- (ب) بیمه های اجتماعی مانند آلمان و فرانسه
- (ج) بیمه های خصوصی مانند آمریکا
- (د) نظام تامین مالی مبتنی بر جامعه مانند مدل سینگاپور

۱۱۸ - زمانی که یکی از طرف های یک موافقتنامه انگیزه دارد به شیوه ای عمل کند که به هزینه طرف دیگر، منفعت

اضافی برای خود ایجاد کند، کدام حالت زیر وجود دارد؟

- (الف) انتخاب معکوس
- (ب) انتخاب خطر
- (ج) مخاطره اخلاقی
- (د) تبعیض قیمت

۱۱۹ - تمرکزگرایی در بین ارائه دهندگان خدمات، احتمالاً موجب چه نتایجی برای دریافت کنندگان می شود؟

- (الف) افزایش قیمت ها - افزایش حق انتخاب
- (ب) کاهش قیمت ها - کاهش حق انتخاب
- (ج) افزایش قیمت ها - کاهش حق انتخاب
- (د) کاهش قیمت ها - افزایش حق انتخاب

۱۲۰ - اگر با افزایش تعرفه پرداختی به پزشکان، عرضه کار آنها کاهش یابد در مورد اثرات جانشینی و درآمدی کدام

صحیح است؟

- (الف) اثرات جانشینی و درآمدی خلاف جهت هم هستند و اثر جانشینی از اثر درآمدی بزرگتر است.
- (ب) اثرات جانشینی و درآمدی هم جهت هستند و اثر جانشینی از اثر درآمدی بزرگتر است.
- (ج) اثرات جانشینی و درآمدی خلاف جهت هم هستند و اثر جانشینی از اثر درآمدی کوچکتر است.
- (د) اثرات جانشینی و درآمدی هم جهت هستند و اثر جانشینی از اثر درآمدی کوچکتر است.

۱۲۱ - اگر پزشک، بیماری را به انجام غربالگری های تشخیصی بیشتر تشویق کند و این موجب افزایش احتمال سلامتی

شود، کدام مورد درست است؟

- (الف) تقاضای القایی وجود دارد و رابطه کارگزاری نقض شده است.
- (ب) تقاضای القایی وجود دارد و رابطه کارگزاری نقض نشده است.
- (ج) تقاضای القایی وجود ندارد و رابطه کارگزاری نقض شده است.
- (د) تقاضای القایی وجود ندارد و رابطه کارگزاری نقض نشده است.

۱۲۲ - در یک صنعت داروسازی اگر تعداد حق ثبت های اعطا شده سریعتر از میزان برنامه تحقیق و توسعه افزایش یابند،

چه چیزی وجود دارد؟

- (الف) صرفه های دامنه
- (ب) عدم صرفه های دامنه
- (ج) صرفه های مقیاس
- (د) عدم صرفه های مقیاس

۱۲۳ - اصل لمونز در بازار بیمه به دلیل چه مشکلی می باشد و پیامدهای آن چیست؟

- الف) مخاطره اخلاقی - افزایش هزینه ها
- ب) مخاطره اخلاقی - اطلاعات ناقص
- ج) انتخاب معکوس - عدم تشکیل بازار بیمه
- د) انتخاب معکوس - حق بیمه های نامتناسب

۱۲۴ - کدامیک جزو شرایط لازم برای اعمال تبعیض قیمت در بازارهای مختلف درمانی می باشند؟

- الف) بالا بودن هزینه حمل و نقل - امکان آربیتراژ
- ب) تفاوت کشش تقاضا در بازارها - عدم امکان آربیتراژ
- ج) پایین بودن هزینه حمل و نقل - عدم امکان آربیتراژ
- د) تفاوت کشش تقاضا در بازارها - امکان آربیتراژ

۱۲۵ - در خانه های سالمندان برای افرادی که بیماری شان خفیف تر است و برای بیماران پیچیده تر به ترتیب چه نظام پرداختی مناسب تر می باشد؟

- الف) سرانه - موردی
- ب) روزانه - مبتنی بر DRG
- ج) موردی - سرانه
- د) مبتنی بر DRG - روزانه

۱۲۶ - بازار بیمه سلامت، بیشتر چه شرایطی دارد و وجود بیمه در بازار مراقبت های درمانی، کدام نوع رقابت را جانشین رقابت دیگر می کند؟

- الف) انحصاری - رقابت کیفی را جانشین رقابت قیمتی می کند.
- ب) انحصاری - رقابت قیمتی را جانشین رقابت کیفی می کند.
- ج) رقابتی - رقابت کیفی را جانشین رقابت قیمتی می کند.
- د) رقابتی - رقابت قیمتی را جانشین رقابت کیفی می کند.

۱۲۷ - کدامیک از صنایع زیر، نمونه ای بارز از اقتصاد اطلاعات پست مدرن می باشد؟

- الف) صنعت پزشکان عمومی
- ب) صنعت پزشکان متخصص
- ج) صنعت بیمارستانی
- د) صنعت دارویی

۱۲۸ - کدام نوع از هزینه های نگهداری از سالمندان از محاسبات حساب های تولید ناخالص داخلی کشور خارج می شود؟

- الف) نگهداری از سالمند در خانه توسط پرستار
- ب) نگهداری از سالمند در خانه توسط اعضای خانواده
- ج) نگهداری بلندمدت از سالمند در خانه سالمندان
- د) نگهداری کوتاه مدت از سالمند در مراکز مراقبتی سرپایی

۱۲۹ - اگر ارزش زندگی کارمندی که ماهانه ۲ میلیون ریال دریافت می کند و با ریسک شغلی ۰/۰۰۰۴ مواجه است، با ارزش

زندگی معدن کاری که متحمل ریسک شغلی ۰/۰۰۳ است برابر باشد، حقوق ماهانه معدن کار چقدر باید تعیین شود؟

- الف) ۷/۵ میلیون ریال
- ب) ۹/۵ میلیون ریال
- ج) ۲/۶ میلیون ریال
- د) ۱۵ میلیون ریال

۱۳۰ - در الگوی بیمارستان غیرانتفاعی که مالک مدعی سود ندارد و به خاطر منافع مدیران فعالیت می کند، کدام ویژگی درست است؟

- الف) بیمارستان عرصه فعالیت پزشکان می باشد.
- ب) مدیران بیمارستان به دنبال کمیت و کیفیت خدمات نیستند.
- ج) ترکیب سود و درآمد پزشکان افزایش می یابد.
- د) ترکیب کمیت و کیفیت خدمات افزایش می یابد.

۱۳۱ - پرداخت‌های مبتنی بر DRG، چه نوع پرداخت‌هایی هستند و براساس تشخیص بیماری در چه هنگامی قرار دارند؟
الف) آینده‌نگر - ترخیص (ب) آینده‌نگر - پذیرش (ج) گذشته‌نگر - ترخیص (د) گذشته‌نگر - پذیرش

۱۳۲ - سازمان‌ها از چه طریق به ترتیب با تغییرات برنامه‌ریزی شده و برنامه‌ریزی نشده بلندمدت برخورد می کنند؟
الف) تبدیل تسهیلات - ظرفیت بیش از حد نیاز
ب) برنامه ریزی پاره وقت - ادغام
ج) تغییر در اندازه تولید - نگهداری ذخیره مالی
د) بودجه بندی سرمایه ای - موجودی موقت در طول زمان

۱۳۳ - کدامیک از مشکلات نظام تامین مالی باز در مراقبت های درمانی می باشد؟
الف) نظام پاسخگو نمی باشد.

- ب) افزایش تقاضا منجر به کسری بودجه می شود.
- ج) دولت برای همه چیز مقصر است.
- د) انگیزه محدود کردن هزینه ها وجود دارد.

۱۳۴ - وزن ارزش سالهای تنزیل شده عمر در معیار DALY و معیار QALY، چگونه می باشند؟

- الف) با هم برابر هستند - با هم برابر هستند
- ب) با هم برابر نیستند - با هم برابر نیستند
- ج) با هم برابر نیستند - با هم برابر هستند
- د) با هم برابر هستند - با هم برابر نیستند

۱۳۵ - اگر کشوری بخواهد میانگین امید به زندگی در بدو تولد را از ۷۰ سال به ۷۷ سال برساند، رشد اقتصادی سالیانه‌اش چند درصد باید افزایش یابد؟

- الف) ۳ تا ۴ (ب) ۱۰ (ج) ۰/۱ (د) ۰/۳ تا ۰/۴

آمار زیستی

۱۳۶ - از ۲۰ دانشجوی ریاضی که بطور تصادفی انتخاب شده‌اند دو امتحان پیاپی به عمل آمده است. به کمک چه آزمونی این ادعا را که تفاوت معدل دو امتحان در کل جامعه دانشجویان تفاوتی ندارد، می توانیم بیازمائیم؟

- الف) Z برای دو جامعه مستقل
- ب) χ^2 برای دو جامعه نامستقل
- ج) F برای دو جامعه مستقل
- د) t برای دو جامعه نامستقل

۱۳۷ - اگر ضریب تغییرات صفتی در جامعه ۱۰ درصد باشد با چه تعداد نمونه می توان میانگین این صفت را با ۹۵ درصد اطمینان و خطای حداکثر ۵ درصد میانگین برآورد کرد؟

- (الف) ۱۶ (ب) ۶۴ (ج) ۸ (د) ۴

۱۳۸ - از روی کدام یک از نمودارهای زیر صدک های یک مجموعه داده را می توان بصورت تقریبی محاسبه کرد؟

- (الف) درصد توزیع تجمعی (ب) درصد فراوانی نسبی (ج) دایره های (د) هیستوگرام

۱۳۹ - اگر در یک نمونه با حجم نسبتاً زیاد داده ی دورافتاده ای وجود داشته باشد کدام شاخص زیر از حضور آن متاثر می شود؟

- (الف) واریانس
(ب) میانه
(ج) نما
(د) دامنه میان چارکی (فاصله چارک اول و سوم)

۱۴۰ - اگر از ۵۰ دانشجوی تعداد ۳۰ نفر در درس آمار زیستی و ۲۰ نفر در درس آمار و اپیدمیولوژی حضور داشته باشد و بدانیم ۱۰ نفر هر دو درس را دارند و فردی از دانشجویان به تصادف انتخاب شود احتمال اینکه درس آمار زیستی یا آمار و اپیدمیولوژی را داشته باشد چقدر است؟

- (الف) $\frac{2}{5}$ (ب) $\frac{3}{5}$ (ج) $\frac{4}{5}$ (د) $\frac{1}{5}$

۱۴۱ - اگر توزیع متغیر قند خون در یک جامعه نرمال با میانگین ۹۰ و انحراف معیار ۲۰ واحد باشد حدود چند درصد افراد این جامعه دارای قند خون بین ۹۰ و ۱۱۰ واحد هستند؟

- (الف) ۶۸ (ب) ۳۴ (ج) ۹۵ (د) ۹۰

۱۴۲ - برای آزمون استقلال جنسیت و گروه خون افراد (در ۴ سطح) در نمونه ای بزرگ، درجه آزادی آزمون مورد استفاده کدام است؟

- (الف) ۲ (ب) ۳ (ج) ۷ (د) ۸

۱۴۳ - ضریب همبستگی داده های مقابل کدام یک از موارد زیر می تواند باشد؟

X	۶	۱۲	۸	۱۸	۷
Y	۱۴	۵	۶	۳	۹

- (الف) صفر (ب) بین صفر و منهای یک (ج) بین صفر و یک (د) یک

۱۴۴ - در کدام یک از حالت های زیر رابطه بین دو متغیر x و y قوی تر است؟

- (الف) $r = 0.5$ (ب) $r = -0.6$ (ج) $r^2 = 0.2$ (د) $r^2 = 0.5$

۱۴۵ - آنالیز واریانس کدام یک از موارد زیر را آزمون می کند؟

- (الف) برابری واریانس ها
(ب) برابری میانگین ها
(ج) برابری خطای معیارها
(د) برابری انحراف معیارها

۱۴۶- در رگرسیون خطی ساده، برآورد خط رگرسیون، خطی است که:

- (الف) از بیشترین تعداد نقاط عبور کند.
(ب) از کمترین تعداد نقاط عبور کند.
(ج) میانگین فاصله نقاط از خط رگرسیونی حداقل شود.
(د) مجذور فاصله نقاط از خط رگرسیونی حداقل شود.

۱۴۷- اگر از شش فرد سیگاری سه نفر و از هشت فرد غیرسیگاری یک نفر به بیماری مبتلا شده باشند برای آزمون ارتباط

بین مصرف سیگار و بیماری مذکور کدام روش مناسب تر است؟

- (الف) آزمون علامت (ب) آزمون کای-دو (ج) آزمون دقیق فیشر (د) آزمون مک‌نیمار

۱۴۸- برای مقایسه دو نوع نخ جراحی بر حسب مقاومت در برابر وزن بر حسب کیلوگرم اطلاعات زیر را جمع‌آوری

کرده‌ایم:

$$n_1 = 21, \bar{x} = 8, S_x^2 = 4/5, n_2 = 21, \bar{y} = 6/5, s_y^2 = 2$$

مقدار آماره آزمون جهت برابری واریانس‌ها کدام است؟

- (الف) $1/23$ (ب) $2/25$ (ج) $2/5$ (د) $3/25$

۱۴۹- اگر شیوع یک بیماری ۷۰ درصد باشد و یک آزمایش تشخیصی در ۶۰ درصد موارد مثبت باشد و حساسیت این

آزمایش ۸۰ درصد باشد، ارزش اخباری مثبت آزمایش مذکور تقریباً برابر است با:

- (الف) 75% (ب) 70% (ج) 93% (د) 80%

۱۵۰- چنانچه وزن نوزادان در بدو تولد دارای توزیع نرمال با میانگین $3/2$ و انحراف معیار نیم کیلوگرم باشد احتمال اینکه

میانگین وزن یک نمونه ۱۶ نفری از نوزادان حداکثر $0/25$ کیلوگرم با میانگین وزن نوزادان جامعه اختلاف داشته

باشد برابر است با:

- (الف) $0/25$ (ب) $0/95$ (ج) $0/05$ (د) $0/975$

موفق باشید



کلید نهایی

آزمون پی اچ دی رشته های گروه پزشکی سال تحصیلی ۹۷ - ۱۳۹۶

مدیریت خدمات بهداشتی و درمانی



1	29	97	145	193
2	50	98	146	194
3	51	99	147	195
4	52	100	148	196
5	53	101	149	197
6	54	102	150	198
7	55	103	151	199
8	56	104	152	200
9	57	105	153	201
10	58	106	154	202
11	59	107	155	203
12	60	108	156	204
13	61	109	157	205
14	62	110	158	206
15	63	111	159	207
16	64	112	160	208
17	65	113	161	209
18	66	114	162	210
19	67	115	163	211
20	68	116	164	212
21	69	117	165	213
22	70	118	166	214
23	71	119	167	215
24	72	120	168	216
25	73	121	169	217
26	74	122	170	218
27	75	123	171	219
28	76	124	172	220
29	77	125	173	221
30	78	126	174	222
31	79	127	175	223
32	80	128	176	224
33	81	129	177	225
34	82	130	178	226
35	83	131	179	227
36	84	132	180	228
37	85	133	181	229
38	86	134	182	230
39	87	135	183	231
40	88	136	184	232
41	89	137	185	233
42	90	138	186	234
43	91	139	187	235
44	92	140	188	236
45	93	141	189	237
46	94	142	190	238
47	95	143	191	239
48	96	144	192	240

کلاس (گروهی و خصوصی) ۲۲۲

آزمون آزمایشی ۲۲۳

مشاوره و پشتیبانی ۲۲۴

جزوه ۲۲۵

تقویت رزومه ۲۲۶

نمره زبان MHLE / MSRT ۲۲۷

۰۲۱ ۶۶۵۷۴۳۴۵
sanapezeshki.com

